

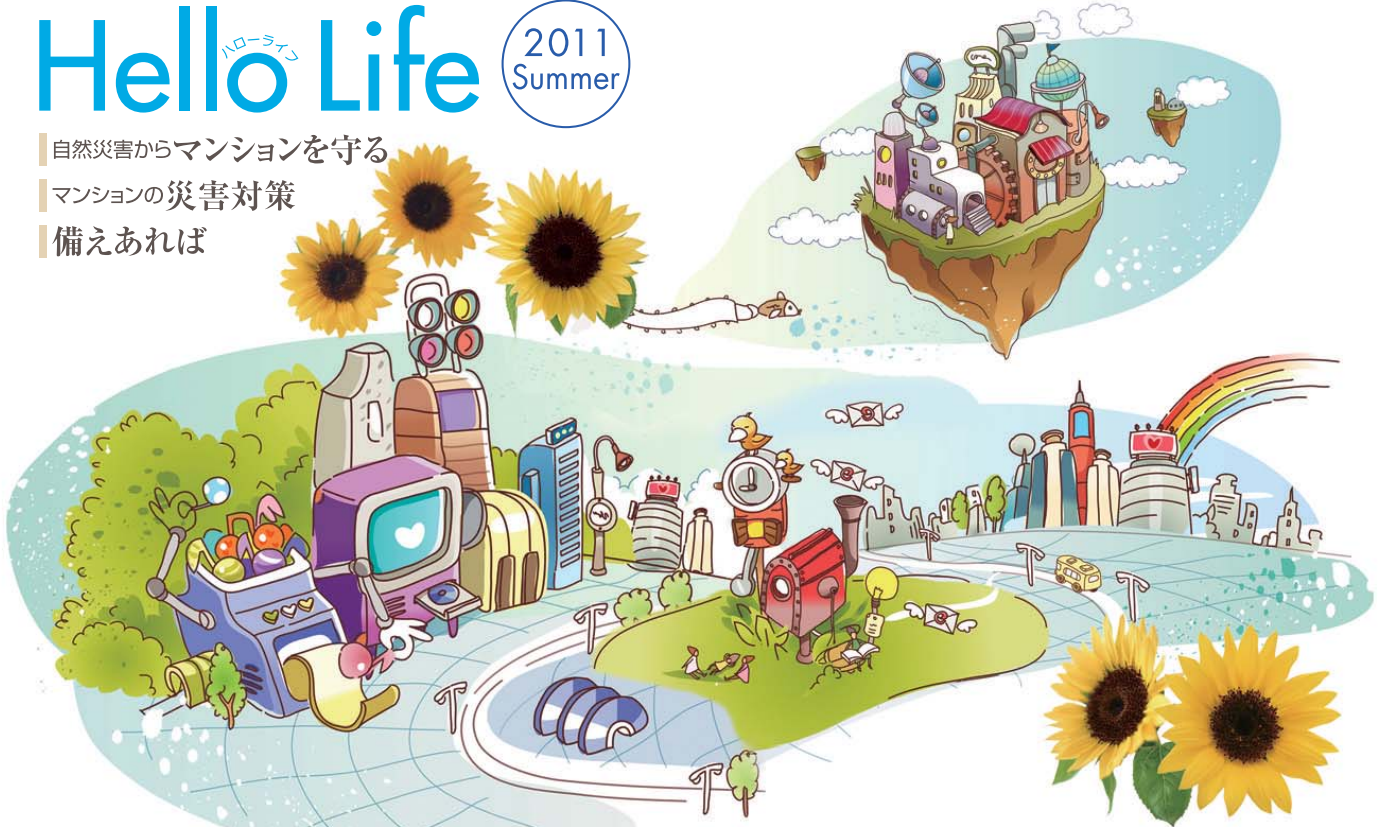
あなたのマンション管理会社 グローバルコミュニティ株式会社がお届けする

グローバルコミュニティ便り

Hello Life

2011 Summer

自然災害からマンションを守る
マンションの災害対策
備えあれば



自然災害からマンションを守る

3月11日に発生した東日本大震災による被害は、あまりに甚大で、改めて自然災害の驚異を感じます。被災地の日も早い復旧・復興が進むことをお祈りするとともに、いつ起るか分からない災害に対するマンションの安全性について考えておきましょう。

マンションの免震性「耐震性」は安全ですか？耐震強度が高いマンションでは、地震発生時に倒壊や火災を起こす危険が少なく、生活場所として十分に機能しますが、マンションにも弱点があり、「長周期地震動」という揺れが発生していることが確認されています。長周期地震動は直下型ではなく、震源域から遠く離れたところに、振幅が1秒以上のゆくりとした揺れが伝わってきます。高層マンションやビルの上層部では、1メートルから数メートルを往復するような揺れが長く続きますので、家具などの転倒による被害がおこります。

転倒防止対策

●「家具」
転倒防止器具等で家具を固定する
●壁に「L字金具」等で固定する
●壁や床に直接固定できない場合、2種類以上の器具で上下から固定する
●上下が分割している家具は必ず金具で連結する
●壁への固定が困難な場合、天井との隙間を埋める

「キッチンまわり」

火を扱うキッチンまわりは、転倒が原因で火事が発生しないよう対策を行います。

「リビング・寝室まわり」

人の滞在時間が長く、大型家具家電の多いリビングや寝室は、家具家電の転倒対策を行います。幼児、高齢者のいる部屋にはなるべく家具を置かないようにしましょう。

「安全な一般家電製品の置き方」

転倒落下しやすしい家電製品は地震に備えて固定しておくことが望ましいのですが、万一定器具が外れて転倒落下した場合に備え、けがをしない、避難障害にならないなど、レイアウトでの工夫も大切です。



水害対策

大雨の影響で近くの河川が氾濫したり、下水が溢れたりすると、1階の住戸や半地下の住戸では「浸水」の被害が考えられます。2階以上の住戸でも、室内への浸水の心配がないからといって、安心してはいけません。エントランスやエレベーター、地下にある駐車場など、共用部分に被害が出るかもしれないからです。そうした場合、修繕費用は全戸で分担ということもありますので、浸水の被害は他人事ではないのです。浸水の被害を最小限度にとどめるためにも、自分の暮らす地域が、どういった自然災害に遭う危険があるのかを確認しておくことが大切です。そこで、役に立つのが国や自治体が発表している「ハザードマップ」です。「ハザードマップ」とは、地震や洪水などの自然災害による被害を予測して、被害の範囲を地図に表したものです。台風の場合は、河川の氾濫を想定した「洪水ハザードマップ」を確認しておきましょう。集中豪雨などによる水害もある程度の予測が可能です。マンションの地下室には電気設備等も多いので、深刻な被害を受けられることがあります。水害ハザードマップを作成公表している市役所等も増えていますが、自分の住む地域が、水害にあう可能性を知るとともにマンションの弱点がどこにあるのかを、理解しておくようにしましょう。実際ハザードマップを把握しているかどうかで、避難行動に差が出ることもあります。

台風・集中豪雨による被害を防ぐ

①バルコニーの排水溝チェック
バルコニーの排水溝まわりにゴミが溜まると、ゴミが確認できないかを確認して、排水溝が詰まっていると、雨水がバルコニーや廊下になたまって室内に浸水し、階下に水漏れの被害が出ます。平日頃からゴミ等を取り除いて流れをよくするように定期的な清掃が必要です。



②飛来物対策

強風で飛ばされる可能性のある植木鉢、物干し竿などを室内へ移動して、エアコン室外機を固定しましょう。また、飛来物により窓ガラスが破損する場面もあるので、ガラス破損防止フィルム等で補強しておくと、安全です。

③停電に注意

台風で停電になると、エレベーターが止まって電灯もつきません。懐中電灯やラジオの準備は当然しておきましょう。水の確保にも注意を払っていきましょう。

④駐車場での水没注意

地下ピット型機械式駐車場（二段式等）や自走式地下駐車場に自動車を駐車している場合は、大量に雨が降ると排水しきれなくなり、状況に応じて安全な場所へ移動しましょう。

⑤台風通過後のチェック

窓を開けて風通しをよくし、部屋を乾燥させ、浸水や水漏れがないかをチェックしましょう。

マンションの災害対策

日本は、危機管理に乏しい国だと言われています。「避難経路はわかりませんか?」「居住地域の避難場所はわかりませんか?」「避難生活の備えはできていますか?」「災害は、いつ発生するかわかりません。ライフラインが停止すると、通常の生活は送れません。最新の高層マンションに住んでいれば、大地震が来ても安心、というのには大きな間違いです。高層マンションは火災からの避難やライフラインの停止に弱いという特性があります。もしも、ライフラインが全て停止すると「高層難民」と呼ばれる非常に不便な生活を強いられることとなります。停電時はエレベーターが使えないので、そのための覚悟が必要です。「冷静に」といっても突然にドーンと突き上げられるような強いショックに襲われたら、どうしていいかわからないというのが大半です。しかし、地震は瞬時の行動が鍵を握っているというのを覚えておきましょう。地震発生から数日間、自分達で暮らせるように、非常食も含め、普段から生活必需品を備えておくことが大切です。

家の中で地震にあつたら...

発生から3分間は自分の身を守ってください。家具や天井の下敷きにならないように丈夫なテーブルなどの下に逃げてください。日本は、危機管理に乏しい国だと言われています。「避難経路はわかりませんか?」「居住地域の避難場所はわかりませんか?」「避難生活の備えはできていますか?」「災害は、いつ発生するかわかりません。ライフラインが停止すると、通常の生活は送れません。最新の高層マンションに住んでいれば、大地震が来ても安心、というのには大きな間違いです。高層マンションは火災からの避難やライフラインの停止に弱いという特性があります。もしも、ライフラインが全て停止すると「高層難民」と呼ばれる非常に不便な生活を強いられることとなります。停電時はエレベーターが使えないので、そのための覚悟が必要です。「冷静に」といっても突然にドーンと突き上げられるような強いショックに襲われたら、どうしていいかわからないというのが大半です。しかし、地震は瞬時の行動が鍵を握っているというのを覚えておきましょう。地震発生から数日間、自分達で暮らせるように、非常食も含め、普段から生活必需品を備えておくことが大切です。

発生から3分間は自分の身を守ってください。家具や天井の下敷きにならないように丈夫なテーブルなどの下に逃

けてください。上から何か落ちてきた時に身体を守ることはできます。最も守らなければならないのは、命に直結する「頭」。週刊誌や新聞を頭に載せるだけでも衝撃は軽くなります。



揺れが収まったら...

速やかに「ガスの元栓」を閉めてください。



「水をためてください。」風呂、バケツ、シンク、桶など、なんでもいいので出来る限り水を貯めましょう。揺れてすぐに水道管が壊れれば水が出なくなり、避難場所と安全な道順を確認しておきましょう。



ドアや窓を開けて非常口を確保してください。

次に守るのは手足。室内でも靴をはきまじょう。ガラスの破片で怪我をする確率が高く、避難する際にも靴は必要です。



避難するときはエレベーターは絶対に使っちゃいけません。家を離れるときは必ずエレベーターを降りてください。電気が復旧し、家屋内で使用になっていた電気器具に電気が流れたことにより「通電火災」が発生することがあります。2次災害を起すことがないようにしましょう。

避難するなら...

正しい情報で的確に行動することが大切です。特に、高齢者や障害者幼児がいる世帯は、避難時に一人で出来ることに限界がありますので、優先的に救出できるような態勢を整えておく必要があります。隣近所の助け合いが最も大事です。居住者みんなで協力し、助け合ってください。一人でも多くの命を救うことができます。

「避難場所」

意外と地域の避難場所を知らない人は多い状況です。避難場所、避難方法は区市町村ごとに異なりますので、お住まいの区市町村防災担当課にお問い合わせください。いざという時に備えて日頃から避難する場所と安全な道順を確認しておきましょう。

「公衆電話」

マンション周辺の公衆電話の位置を確認しておいてください。携帯電話が普及しているのに何を今更と思うでしょうが、緊急時はみんなが携帯電話を使いま



災害対策で大切なこと

マンションの災害対策で大切なことは、「エレベーター」の対応力をもつことです。被害を受けた場合にはみんなが協力しなければ、復旧の工事をすることも思うようにいきません。避難をするときにも、それぞれの避難先がわからなければ、対策を考えることもできません。また、平日の昼間、大地震が発生したような場合は、動き盛りの人は不在でマンションにいるのはお年寄りや子どもが中心ということになってしまいますので、水や食料の備蓄だけでなく、緊急時にどんな対応をしたらいいのかを、日ごろから話し合っておくことが、マンションの災害対策ではとくに重要です。



「防災訓練」

災害が起ってから慌てて集まっても、スムーズな連携プレーはできません。災害時には日頃からの訓練が役立ちます。

災害用伝言ダイヤルと伝言板利用エリアに制限があります

- 「171」をかけるとガイダンスが流れる。
- 次に「1」をかけた後電話番号を入れる
- 一つの伝言あたり30秒の録音ができる。
- その音声の伝言は48時間保存されます。

外から聞きたいときは

- 「171」をかけた後ガイダンスが流れる。
- 次に「2」をかけた後被災地の方の電話番号を入れれば音声の再生が可能になります。

一度体験してみたいかですか?

気象科学館で、緊急地震速報の体験ができます!

気象庁では、現在の気象業務をご紹介したり、災害から身を守る方法を知ることができるよう、映像や機械の展示などを中心とした施設「気象科学館」を設けてあります。

住所：東京都千代田区大手町1-3-4 気象庁1階「気象科学館」

入場料：無料

開館時間：10:00~16:00
日曜日・祝日・年末年始

休館日：(祝日が土曜日にあたる場合は開館)

電話：気象庁総務部総務課広報室
tel.03-3212-8341

自分が住むエリアのハザードマップは国や自治体のホームページを確認してください。 国土省ハザードマップ http://disapotal.gsi.go.jp/index.html 東京都防災ホームページ http://www.bousai.metro.tokyo.jp/ おおさか防災ネット http://www-cds.osaka-bousai.net/pref/	兵庫県 地域の風水害対策情報 http://www.hazardmap.pref.hyogo.jp/ 京都府庁 防災・防犯・安心・安全 http://www.pref.kyoto.jp/104.html 滋賀県防災情報マップ http://www.shiga-bousai.jp/internet/map	奈良県 防災危機管理 http://www.pref.nara.jp/dd_aspx_menuid-1825.htm 和歌山 防災わかやま http://www.pref.wakayama.lg.jp/bousai/
--	---	--

売りたい時

売りたいけれど、いろいろ分らない...

- 自宅の現在の相場は?
- 売る時にかかる費用はどれくらい?
- ローン返済は、いつするの?
- 急いで、若しくは希望時期に売却したいが?
- なにをどうすればいいかわからない!

こんなことで悩まれていますか?

身近に、信用できる相談相手があります!

どんなことでも、ご相談を承ります!

営業本部 Tel.06-7711-0910

G グローバルコミュニティ株式会社
global community Co., Ltd.
ホームページでもご案内しています。
www.glob-com.co.jp

マンションの居住環境を快適にするには、居住者が意識を持って取り組んでいるかどうかにかかっています。今回は、率先して居住環境を快適にしようと取り組んでいる理事長に話をうかがいました。

管理組合理事長の取り組み

少女の赤い帽子 和泉府中

「少女の赤い帽子和泉府中」は、駅近くの閑静な住宅地に立地した9戸のマンションです。これまで大きな問題もなく順調に管理組合運営を進めることができ、今秋には大規模修繕工事の実施を予定しています。

このマンションの居住環境が大変快適である理由の一つは、管理員・清掃員さんの日常の清掃が行き届いていることにあります。2人とも大変真面目に取り組んでいただいております。

しかしながら、居住者・管理員・清掃員さんに恵まれているこのマンションでも、実は他のマンションと同様にいくつかの悩みがあります。その一つが、休日になると

敷地内、敷地外の公園などに若い人が集まり、ゴミが散乱した状態になってしまっています。きれいなところにはゴミも捨てにくいのですが、ゴミが散乱していると抵抗なくゴミを捨てる人が増えてしまいます。管理員・清掃員さんが勤務している日は清掃が行き届いているので問題はないのですが、休日が問題となります。そこで、マンションの居住環境を快適に保つために、マンションだけではなくマンション周辺の環境も清潔に保つようにすればより効果的と考え、休日はマンションだけではなく、敷地外の公園などのゴミ

掃除にも取り組みはじめました。

うれしいことに、それをご覧になった居住者の方が一緒に掃除をしてくれるようにもなりました。そのおかげで、大変気持ちのいい居住環境を保つことができているようになりました。

もう一つの悩みが駐輪場の不足です。ほかのマンションでも同様だと思いますが、敷地内の駐輪スペースが不足しはじめました。特にエントランス前に自転車がたくさん置かれるようになって来ており、マンションの出入りに苦労しないといけない事態が生じ始めています。この解決のために、今秋の大規模修繕計画にエントランススペースを使った駐輪場の増

設を提案しています。

これ以外にも、来客用駐車場の確保、居住者のマナー違反など理事会に持ち込まれる問題は色々あるのですが居住者の方々の協力を得て解決にすることができています。

とりあえずできることから手を付けて改善してゆくといい気持ちでマンションの資産価値を高めることに貢献して行きたいと考えています。



金川 佳正 理事長

節電

家庭でできる省エネ対策 復興のため! 日本のために節電!

東日本大地震の影響で東京電力、中部電力が電力不足になっています。各方面で供給力アップや節電対策が進められています。

家庭側から見た場合、どのような節電ができるでしょうか。「こまめに消す」「設定温度を下げる」「使用していないコンセントは抜く」など、簡単に家庭でできる節電対策があります。家電製品の省エネテクニックは、使い方や工夫一つで様々な省エネが可能になります。

省エネは私たちの家計に対して無駄な支出を削減するという節約効果と地球環境の破壊や悪化に家庭レベルで対応することができます。

「打ち水」や「緑のカーテン」も涼しくするのに効果的
エアコンのフィルターはこまめに掃除しましょう

家庭でできる節電対策	節電効果 (削減率)
夏場の設定温度は28℃を心がけましょう	10%
エアコンを使用しないで扇風機を使う	50%
すだれで日差しを緩和	10%
設定を「強」から「中」に。食品を最小限に	2%
照明 日中は消灯。夜間も最小限に	5%
テレビ 必要なとき以外は消す 画面の輝度を落とす	2%
温水洗浄便座 コンセントからプラグを抜く	1%
待機電力 リモコンの電源ではなく主電源を切る。長時間使わない機器はプラグを抜く	2%

(資源エネルギー庁調べ)

いざというときのために、災害対策を考えましょう。

マンション全体で「防災対策」に取り組んでいるケースはまだ少ないようですが、個人だけでなくマンション全体で「防災対策」に取り組む方が、のちに実際に機能する組織を維持するためには、住民同士で協力し合うことが大切です。定期的な防災訓練やセミナーを開催することで、居住者方の防災意識が高まります。

マンションでは必ず2箇所の避難経路が確保されています。避難経路の確認は、居住者同士で徹底することによって、スムーズに避難できます。災害直後は、身近な人同士で助け合うことが大切です。マンションはみんなの財産です。マンション全体で防災を考え、安全性を高めていきましょう。



地震に対する10の備え (東京消防庁HPより)

- (1) 家具類の転倒・落下防止
- (2) けがの防止対策
- (3) 家屋や塀の強度の確認
- (4) 消火の備え
- (5) 火災発生の早期発見と防止対策
- (6) 防災用品の備え
- (7) 家族で話し合っておく
- (8) 地域の危険性の把握
- (9) 防災知識を身に付けておく
- (10) 防災行動力を高めておく

貸したい時

グローバルコミュニティは、マンションを貸したい時、1戸からお預かり致します。
分譲マンション賃貸管理システム

未永く安定した賃貸経営をトータルサポート致します

「TAKUSU」

習熟した業務フローで、効率的な賃貸経営をお約束します。

主な業務

- リーシング業務(募集活動)
- 審査、契約業務(契約締結まで)
- 入居者対応業務(集金、督促、申出対応)
- 退去対応業務(退去立会、清算)
- リフォーム業務(提案・施工)



詳しくはお近くの営業拠点までご連絡を

- 大阪本社 賃貸係 Tel.06-7711-0960
- 神戸本社 賃貸係 Tel.078-570-7530
- 京都支店 賃貸係 Tel.075-253-1800
- 明石支店 賃貸係 Tel.078-924-2040
- 姫路支店 賃貸係 Tel.079-289-3515

グローバルコミュニティ株式会社
global community Co., Ltd.

ホームページでもご案内しています。

www.glob-com.co.jp

備えあれば

災害は突然やってくる。

（憂いなし）

数日間マンション内で過ごすためにはどのような準備が必要となるのでしょうか。水道、電気、ガスなどの設備が使えなくなり、行政からの支援物資が届くまでは、自力で生き延びる覚悟が必要です。マンションに立てこもる時に、不可欠なのは「水」です。家族に必要な食料や水など、持ち出しやすい袋に入れて、家族が誰もかわかる場所に保管し、1年に一度は中身の確認をしましょう。賞味期限や電池の消費量など最低限のチェックは必要です。いざという時に使用出来ない状態では困ります。「防災グッズでも準備しなくては」と思いつつ、日頃の忙しさについ忘れてしまいがちですが、自分のためにも、家族のためにも、防災意識を高めましょう。

3日間を耐える

災害の内容にもよりますが、支援が届くまで2〜3日という前提なら、飲み水、食糧、トイレシート、ラジオが最低でも準備しておきましょう。そして何よりも災害に遭遇した時に家族との連絡方法、集合場所を、話し合っておくことが大切です。

避難の時に最低必要とされるものは次の通りです。事前に準備しておくようにしましょう。

飲料水：最低3日分

1人1日3リットルの水を3日分(家族の人数分必要となります)。

非常食：最低3日分(保存可能期間が長いもの)

レトルト食品、インスタント食品、乾パン、クラッカー、缶詰などの代表的な非常食。

医薬品

常備薬や応急処置が出来る物
包帯、バンドゥウ、ガーゼ、消毒液、体温計、痛み止め、傷薬、目薬、解熱剤、かぜ薬、常備薬など。

寒さ対策として

毛布、雨具、カイロ、ビニールシートなど。

停電時用

懐中電灯、携帯ラジオ、予備の電池、ろうそく、マッチなど。

トイレ

断水に備えて携帯用トイレ(簡易トイレ)、リネン(住民は必須)、折り畳みポリアク。



貴重品

現金、貯金通帳、印かん、保健証など。
その他：赤やんががいる家では、ミルク、ほ乳瓶、離乳食、おむつ、着替、ペーパータオル、ハンカチ、必要なら防災グッズを用意してください。

ハザードマップ

非常持ち出し袋に入れておきましょう。

サバイバル生活

救援物資が届くようになるまでの2、3日間はサバイバル生活をおくらなければいけません。無駄を省き、いろいろな工夫した生活が必要です。

懐中電灯

部屋全体を照らすには、天井にシワをいれたアルミホイルをかざし、下から懐中電灯で照らすと乱反射して、部屋全体が明るくなります。

お風呂

お風呂にシャワーを流してそこに水をためて入れて食べれば洗わなくて済みます。

手洗い

手に擦り込むタイプの除菌スプレーは役立ちます。

トイレ

バケツなどに汲んだ水を一気に流す。トイレペーパーはできる限り少量にして便器には捨てず、専用のゴミ箱を置いておく。

歯磨き

飲料用でなく、歯磨き用の少量の水で洗う。

水道

年一回、電気モガス水道も使ってはいけない日をつくってみたい。お風呂に水を溜めておけば、トイレや雑用に使えます。経験していただければ、災害の時も慌てず対応できますよ。ご家庭で相談してみてください。

家族みんなで出かけよう!

家族みんなで出かけよう! —— 切り取って、クーポンとしてご利用ください。

堺・緑のミュージアム ハーベストの丘

食べて、遊んで、体験できる、自然いっぱいテーマパーク。普段近くで見ることができない動物たちと仲よく遊べるアミューズメントスポット。羊の近い込みショーや乗馬体験、ヤギうさぎカメさんたちのふれあいあいができる「ふれあい広場」や毎日開催の「牛の乳搾り」など見どころ満載。23年4月にオープンした「森のミニ動物ハウス」ではモルモット・ハリネズミといった珍しくてかわいいミニ動物が迎えてくれます。予約をすればアイス作りやパン作りなどの体験も(ただし先着順なので早めにチェックがベター!)。乗り物・遊具も盛りだくさん。自然と遊びがたっぷりの自然公園「Let's Go!

http://www.fam.or.jp

大阪府堺市南区鉢ヶ峯寺2405-1 / 電話:072-296-9911
電車:東北大阪線「泉ヶ丘」駅より徒歩約15分
バス:阪和自動車道「堺IC」より約15分 / 営業時間:9時30分~18時(季節により変動あり、夜間営業日あり) / 定休日:12月~2月(冬季期間) 休園日あり / 入園料:大人900円(中学生以上) 小人500円(4歳以上) ※歳以下無料

入園料 大人900円を700円 / 子供500円を400円

有効期間 2011年9月30日迄 ※他の割引との併用はできません。※クーポン1枚で大人2名、子供名まで

みさき公園

動物園・遊園地・イルカショーが一度に楽しめる。遊園地・動物園・イルカショーがあり、夏にはプールまで一緒になった総合レジャーランド。大人気のイルカショーは、ショープールの正面が透明なので、水の中のイルカももちろん、水中での動きも見る事ができる。迫力満点。動物園では、キリンやライオン、カンガルーなど約80種類の動物たちと出会えます。また、レジャープール「ぶ〜るらんどRiO」は、流れるプールを中心にスプラッシュスライダーやループスライダーなど5種類のスライダーなど、バラエティ豊かなプールを楽しむことができます。*スライダー類は別途有料。身長制限あり。

http://www.pnanki.com/misaki/

大阪府堺市東区御所町3990
電話:072-492-1005 / 車坂高速湾岸線泉佐野ICを出て、和歌山方面へ、電車:南海本線みさき公園駅下車 / 営業時間:9:30~17:00 / プール遊泳は営業終了時間の10分前まで / 定休日:不定休 / プール開催期間(7月16日~8月31日)は無休 / 料金【入園】大人(中学生以上)1,300円、子供(3歳以上)700円【入園+プールセット】大人2,000円、子供1,200円

入園+入園+プールセット 約20%割引

有効期間 2011年7月16日 ~ 2011年8月31日
※他のサービスとの併用はできません。*クーポン1枚につき5名様まで有効。*プール入場料金のみの割引は不可

プレゼント

キッズプラザ大阪 無料招待券

5組10名様分

キッズプラザ大阪は、日本で初めて誕生したこどものための博物館。
http://www.kidsplaza.or.jp

こどもの街を囲んで、遊びながら学べる展示やお料理体験、ものづくり体験などいろいろなことに挑戦できるワークショップがいっぱい。気づかなかった不思議や驚きに出会え、親子で参加できる展示物やイベントが多く、家族一緒に楽しめます。また、授乳室や飲食テーブルも完備しているの、小さい子供連れの家族も安心して遊ぶことができます。

大阪府北区扇町2-1-7 / 電話:06-6311-6601
交通:地下鉄御堂筋線「扇町」駅2号出口すぐ JR環状線「天満」駅西へ徒歩約3分 / 営業時間:9:30~17:00 (土・日・祝日 9:30~19:00) ※入館券の発売は閉館45分前まで / 休日:月曜日(ただし、祝日の場合翌日) 12月28日~1月2日(4月・9月・12月に臨時休館日) ※詳しくはお問合せください。 / 入館料:大人(高校生以上)1,200円 / 小・中学生600円 / 幼児(3歳以上)300円 ※65歳以上600円(要証明) ※障害者手帳等所持者及び介護者は無料(要手帳)

応募 締切 2011年7月31日
応募方法 ハガキの裏面に ①氏名 ②郵便番号・住所 ③電話番号 「キッズプラザ大阪希望」または「ひらかたパーク希望」をハッキリと明記して下記住所まで送付ください。
〒542-0081 大阪府中央区南船場2-7-26 シンセビル2F グローバルコミュニティ株式会社「HelloLifeプレゼント」係
当選者の発表は、賞品の発送をもって発表にかえさせていただきます。
(個人情報取扱いについて) お預りしました個人情報、当選されました方への賞品の発送のみに利用させていただきます。

ひらかたパーク フール付入園招待券

5組10名様分

ひらかたパークは約40種のアトラクションがあり、小さな子供から大人まで楽しめる遊園地。
http://www.hirakatapark.co.jp

夏のオススメはプール「ザ・フーン」。巨大流水プール「ドンプール」をはじめ4つのバラエティ豊かなプールと、絶叫スライダー「キャニオンライド」など4種のスライダーが楽しめる。プールの後は20万球のLEDでシンセラの世界へ誘く体験型イルミネーション「SUMMER NIGHT FANTASIA〜シンセラ〜」(8/1~31)が開催されているので、是非立ち寄ってみよう!

大阪府枚方市枚方公園町1-1 / 電話:072-844-3475 / 交通:京阪電車「枚方公園」駅より徒歩約3分 / 7/9日~9月11日の営業時間:7月11日~15日、9月9日~10日、17日、7月9日の土曜・祝日、7月19日~29日、10時~18時、8月1日~31日、10時~20時 / 休日:7月12日(火)、9月6日(火) / 料金【入園】大人1,300円、子供(3歳~小学生)700円【入園&プール】大人2,200円、子供1,200円

芦屋市立美術館

〒659-0052 芦屋市伊勢町11-225
TEL:0797-38-5432
FAX:0797-38-5434
http://ashiya-museum.jp/

阪神電車芦屋駅からの場合 南東へ徒歩約20分 または 駅南側長所西側阪急バス2番のりば2026,2031,32,36系統「美術博物館前」停留所下車
JR芦屋駅からの場合 駅北側阪急バス5番のりば20,29,32,36系統「緑町(美術博物館前)」停留所下車
阪急電車芦屋駅からの場合 駅南側 阪急バス5番のりば 26,31,32,36系統「緑町(美術博物館前)」停留所下車

ジャケットデザイン 50-70's ジャケットでめぐる昭和

開催中

民放初の視聴者による「電話リクエスト」(通称「電リク」)を実施したことで知られる、株式会社ラジオ関西所有のレコードジャケットコレクションから200点を展覧。ジャケットのデザインでレコードを購入する「ジャケ買い」という言葉からも、レコードだけでなくそのジャケット自体が人々の注目を強く集めたことがうかがわれます。本展では、現場で活躍してきたレコードジャケットから1950~1970年代の文化を再考します。

会期 2011(平成23)年 5月21日(土)~7月18日(月・祝)

休館日 毎週月曜日 (ただし祝日の場合は翌火曜日休館)

開催時間 10:00~17:00 (入館は16:30まで)

入館料 一般300円、大高生200円、中学生以下無料

同時開催中

身体的・知的・精神的に障がいを持つ作家が生み出す作品「エイブルアート(可能性の芸術)」。その枠にとらわれない自由な表現は、私たちに新しい発見を与えてくれます。本展では「色かたち線」をテーマに、14作家100点の作品を展示する予定です。少し足を伸ばした場所でも新しい出会いを楽しみましょう。彼らの作品が待つアートの森へピクニックに出かけませんか。
※歴史資料展示室にて「三田治養教育院のあゆみ(仮称)」も同時開催予定。

【次回企画展】
アートピクニック
美術をたのむ
【会期】2011年8月6日~10月28日

ジャケットデザイン Jacket Design of the Show era 50-70's

開催中

2011年5月21日(土)~7月18日(月・祝)

2011年5月21日(土)~7月18日(月・祝) 10:00~17:00 (入館は16:30まで)

入館料 一般300円、大高生200円、中学生以下無料

芦屋市立美術館
Ashiya City Museum of Art & History
659-0052 芦屋市伊勢町11-225 / tel:0797-38-5432